

ΑΥΤΟΝΟΜΟ ΝΕΥΡΙΚΟ ΣΥΣΤΗΜΑ

Δρ Κυριακή ΣΤΑΘΗ

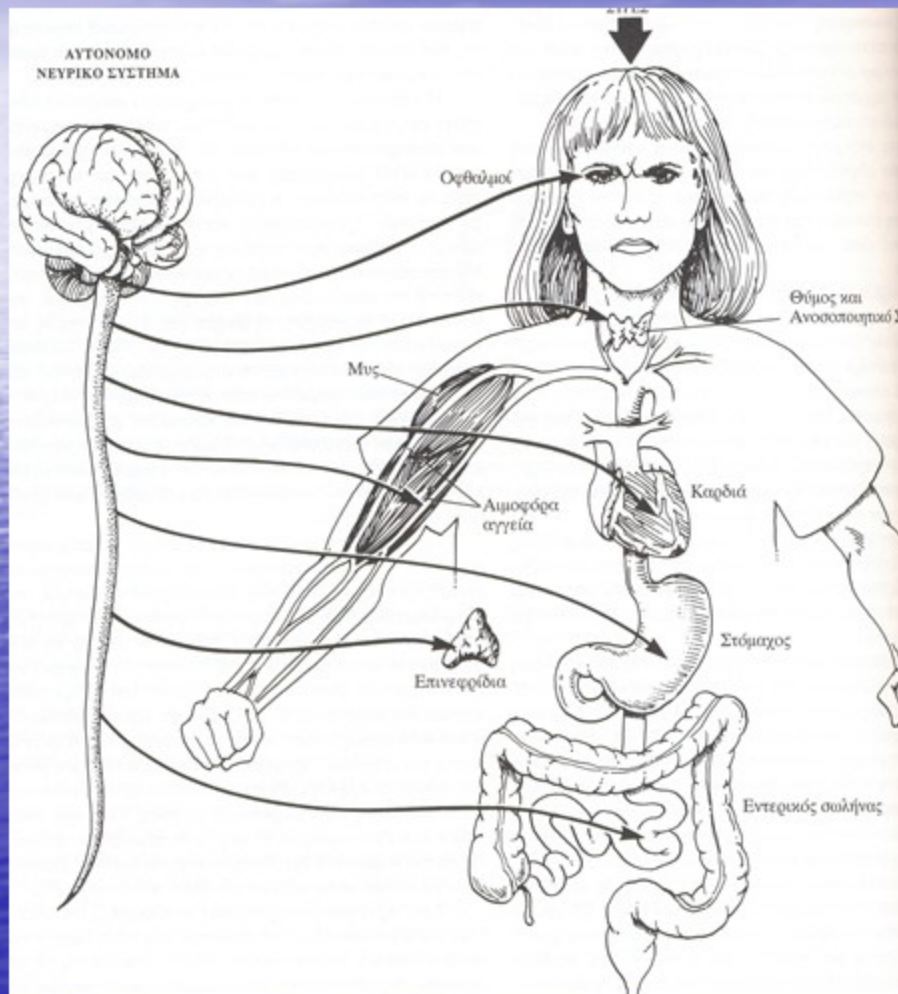
Ιατρός Αποκατάστασης - European Board Certified

ΝΕΥΡΙΚΟ ΣΥΣΤΗΜΑ

ΛΕΙΤΟΥΡΓΙΚΗ ΔΙΑΙΡΕΣΗ

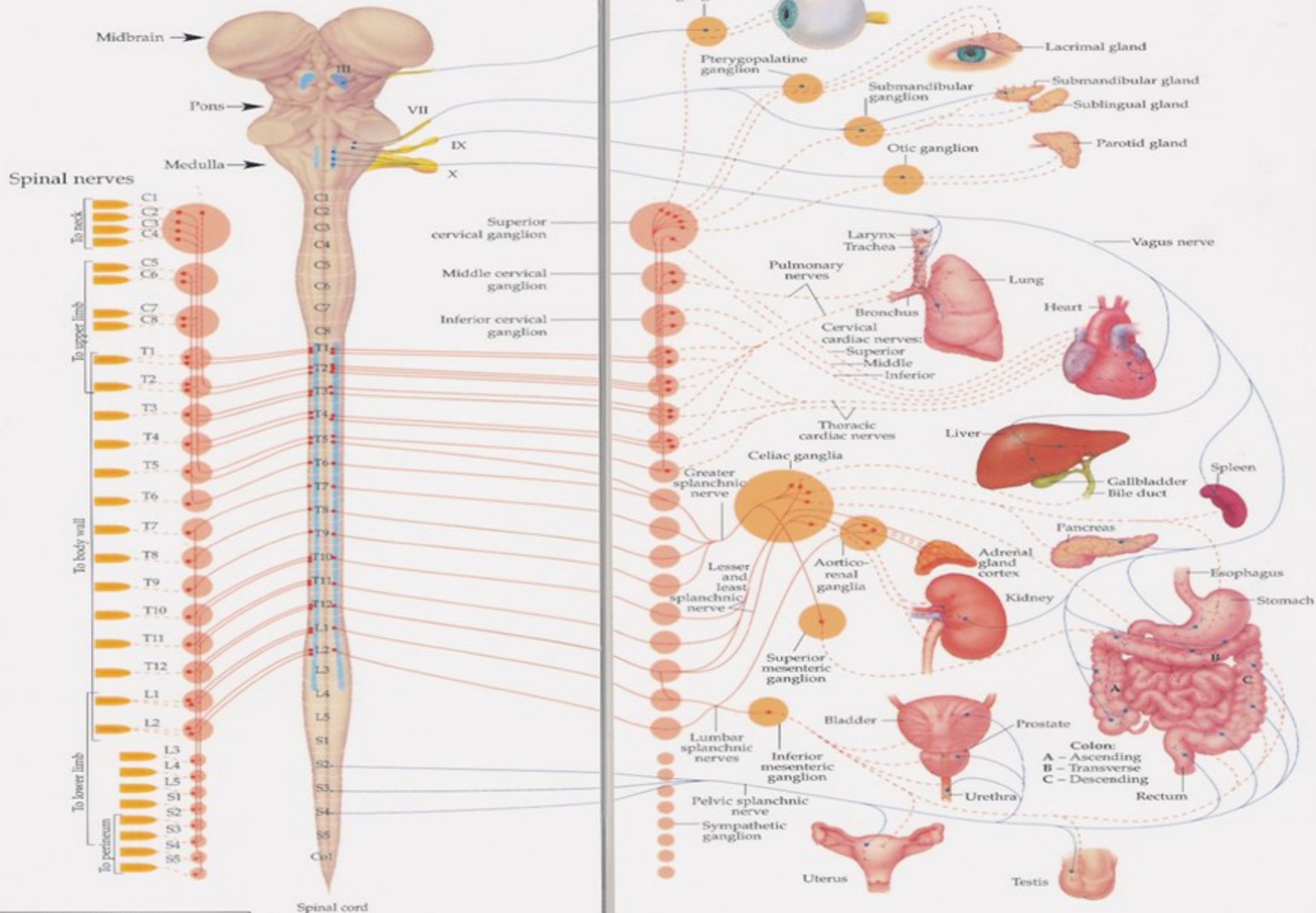
- Έλεγχος & Νεύρωση Γραμμωτών Μυών (εκτός της καρδιάς)
 - Κεντρικό Νευρικό Σύστημα
 - Περιφερικό Νευρικό Σύστημα
- Έλεγχος & Νεύρωση Λείων Μυών (εσωτερικά όργανα & καρδιακό μύ)
 - Αυτόνομο Νευρικό Σύστημα
 - ✓ Συμπαθητικό (ευοδωτική δράση)
 - ✓ Παρασυμπαθητικό (ανασταλτική δράση)

ΑΥΤΟΝΟΜΟ ΝΕΥΡΙΚΟ ΣΥΣΤΗΜΑ



- Κέντρα
- Ενδοκρινείς Αδένες
- Καρδιαγγειακό Σύστημα
- Λείες Μυϊκές Ίνες Γ.Ε.Σ.
- Μυϊκός Τόνος

Autonomic Nervous System



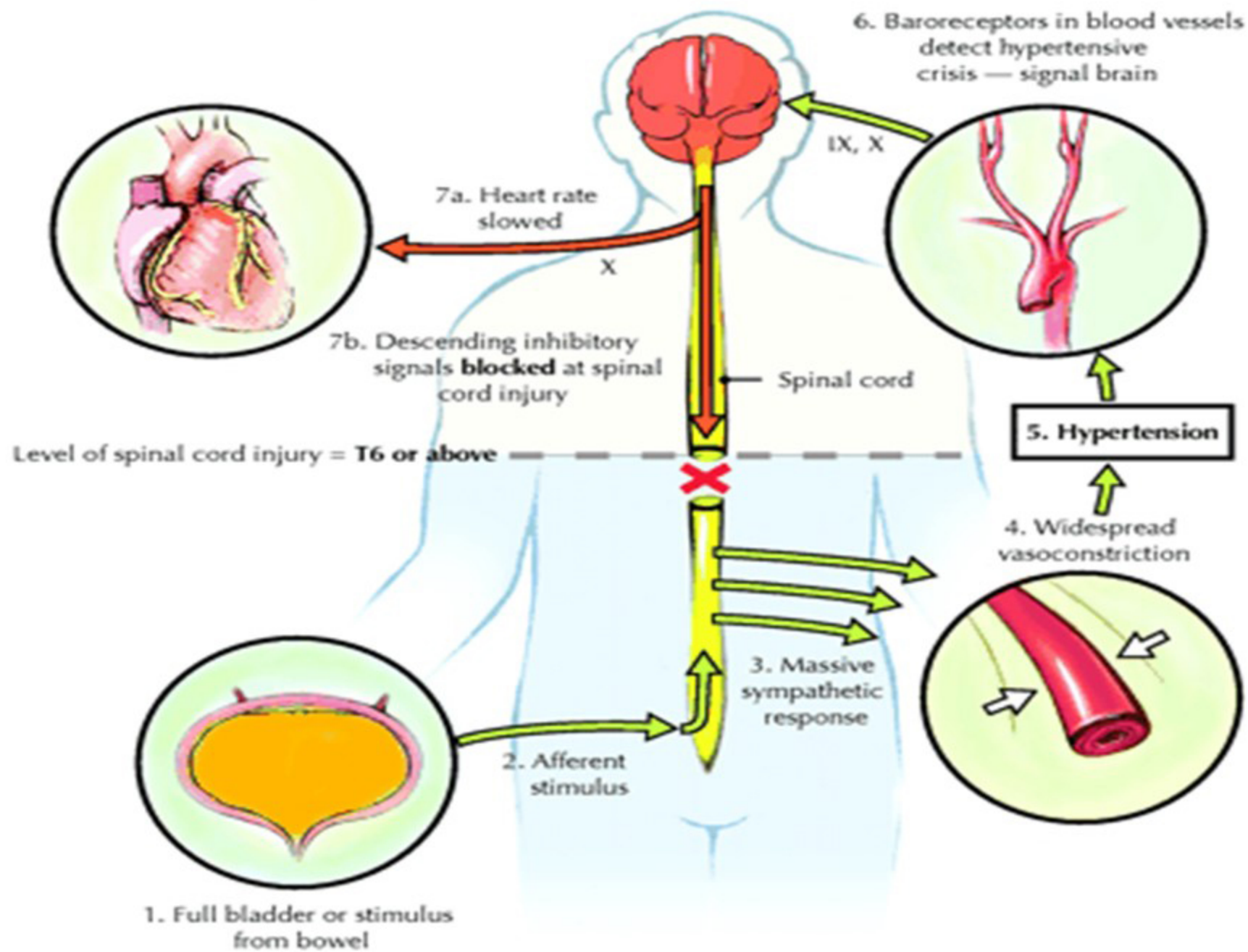
Blue lines - Parasympathetic
Red lines - Sympathetic
Solid lines - Preganglionic motor neuron
Dashed lines - Postganglionic motor neuron

III - Oculomotor nerve
VII - Facial nerve
IX - Glossopharyngeal nerve
X - Vagus nerve

Colon:
A - Ascending
B - Transverse
C - Descending

ΑΥΤΟΝΟΜΗ ΔΥΣΡΕΦΛΕΞΙΑ

- ✓ Αυτόνομη Δυσρεφλέξια
 - ✓ Αυτόνομη Υπερεφλεξία
 - ✓ Παροξυσμική Υπέρταση
 - ✓ Αυτόνομη Σπαστικότητα
 - ✓ Συμπαθητική Υπερεφλεξία
- ☞ Υπερβολική απάντηση του Α.Ν.Σ. σε ερέθισμα κάτω από το επίπεδο της βλάβης του Ν.Μ.



ΑΥΤΟΝΟΜΗ ΔΥΣΡΕΦΛΕΞΙΑ

- Παρασυμπαθητική Δράση (πάνω από το επίπεδο της βλάβης N.M.)
 - ✓ εφίδρωση & αγγειοδιαστολή
 - ✓ ερύθημα & έξαψη δέρματος
- Συμπαθητική Δράση (κάτω από το επίπεδο της βλάβης N.M.)
 - ✓ σημαντική αρτηριακή αγγειοσύσπαση
 - ✓ πονοκέφαλος
 - ✓ ωχρότητα δέρματος
 - ✓ ανόρθωση τριχών

ΑΥΤΟΝΟΜΗ ΔΥΣΡΕΦΛΕΞΙΑ

- ✓ 48 – 90 % σε βλάβες N.M. ως το Θ6
 - ✓ σπάνια ως Θ 10
- ✓ Άνδρες : Γυναίκες = 4 : 1
- ✓ Συνήθως μέσα στον 1ο χρόνο
- ✓ **Αρχή** : μετά την επιστροφή των αντανακλαστικών
- ✓ **Διάρκεια** : 1 έτος - ... ? ...

ΑΥΤΟΝΟΜΗ ΔΥΣΡΕΦΛΕΞΙΑ

Τα συμπτώματα μπορεί να είναι
αμβληχρά και να υπάρχει μόνο η αύξηση
της Αρτηριακής Υπέρτασης (*Σιωπηλή
Αυτόνομη Δυσρεφλέξια*)

- ✓ αρτηριακή υπέρταση
- ✓ δυνατός πονοκέφαλος, σαν «σφυριές»
- ✓ ταχυκαρδία ή βραδυκαρδία
- ✓ μείωση του ποσού απεκρινόμενων ούρων
- ✓ αύξηση της σπαστικότητας

ΑΥΤΟΝΟΜΗ ΔΥΣΡΕΦΛΕΞΙΑ

- ✓ δέρμα **πάνω** από το επίπεδο βλάβης :
ερυθρό και **ζεστό**
- ✓ δέρμα **κάτω** από το επίπεδο βλάβης :
ωχρο και **κρύο**
- ✓ μεγάλη **εφίδρωση** στο κεφάλι, αυχένα
και ώμους
- ✓ θάμβος όρασης
- ✓ πυρετός
- ✓ αίσθημα δυσφορίας, ανησυχίας,
αγωνίας, άγχους, φόβου

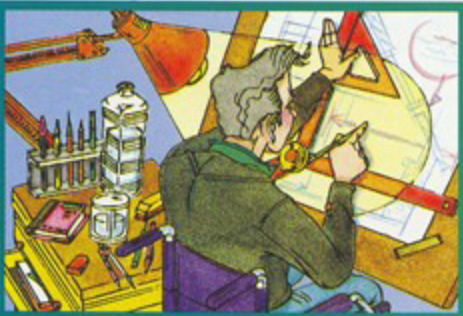
ΑΥΤΟΝΟΜΗ ΔΥΣΡΕΦΛΕΞΙΑ

ΑΙΤΙΑ από την Κύστη / Ουροποιητικό



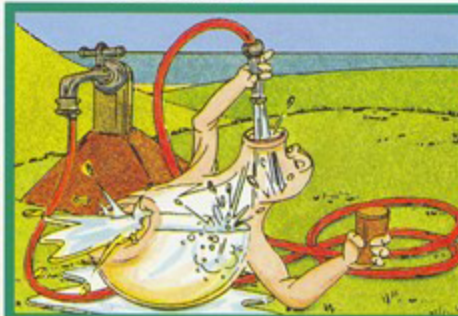
Ma vessie et ses copains mes reins :

Η κύστη μου κι οι νεφροί μου, τὰ νεφρά μου :



pour eux, il faut boire ;

γι' αυτούς, πρέπει νὰ πινω



boire et éliminer.

νὰ πινω κι νὰ αδειάζω



- ✓ Υπερπλήρωση κύστης
- ✓ Ουρο-Νεφρολιθίαση
- ✓ Ουρολοίμωξη
- ✓ Απόφραξη καθετήρα

ΑΥΤΟΝΟΜΗ ΔΥΣΡΕΦΛΕΞΙΑ

ΑΙΤΙΑ από την Κύστη / Ουροποιητικό

- ✓ κατά τη διάρκεια ελέγχου ή χειρουργικής θεραπείας της κύστης (κυστεοσκόπηση, κ.α.)
- ✓ κατά την προσπάθεια τοποθέτησης καθετήρα
- ✓ Ουρηθρικό τραύμα

ΑΥΤΟΝΟΜΗ ΔΥΣΡΕΦΛΕΞΙΑ

ΑΙΤΙΑ από το Ορθό / Γαστρεντερικό



Menus équilibrés,
ισορροπημένα γεύματα



- ✓ Υπερπλήρωση ορθού, Δυσκοιλιότητα, Ειλεός
- ✓ Κοπρόλιθοι, Πεπτικά Έλκη, Γαστρίτιδα

ΑΥΤΟΝΟΜΗ ΔΥΣΡΕΦΛΕΞΙΑ

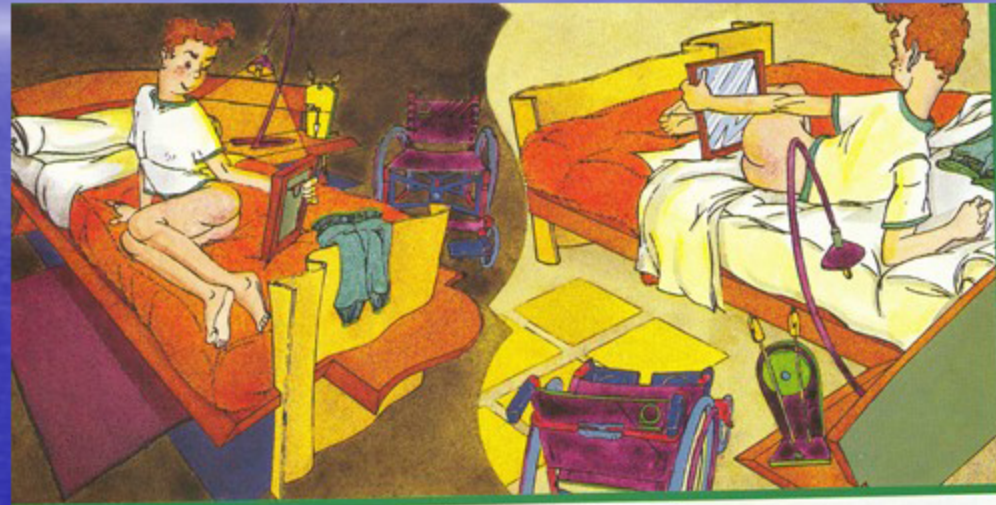
ΑΙΤΙΑ από το Ορθό / Γαστρεντερικό

- ✓ Σκωληκοειδίτιδα, Κοιλιακό τραύμα
- ✓ Αιμορροΐδες
- ✓ Πρωκτικός ερεθισμός (κατά τη διάρκεια χειρισμών του εντέρου)

ΑΥΤΟΝΟΜΗ ΔΥΣΡΕΦΛΕΞΙΑ

ΑΙΤΙΑ από το Δέρμα

✓ Έλκος
κατάκλισης



Coup d'œil matin et soir, espoir.



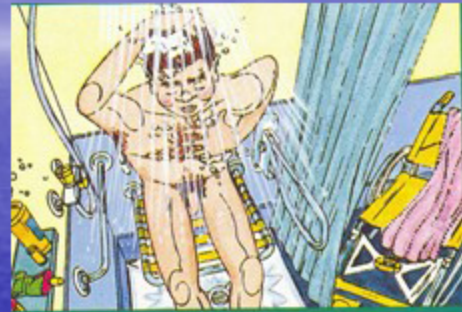
DRING

ΑΥΤΟΝΟΜΗ ΔΥΣΡΕΦΛΕΞΙΑ

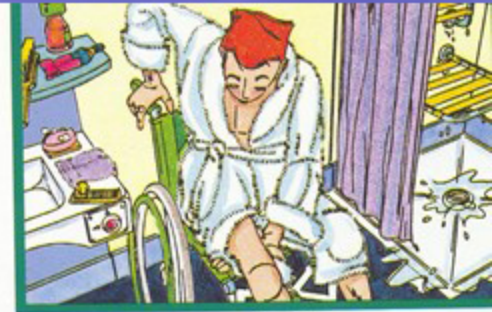
ΑΙΤΙΑ από το Δέρμα

✓ Σφικτά ρούχα,
κάλτσες ή
κηδεμόνες

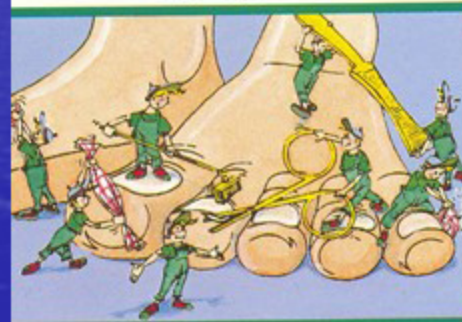
✓ Είσφρυση
όνυχος



Avec entrain
Φρονιζοντας



et minutie
εχολαετια



jusqu'au bout des pieds.
an'hn uopfn ws ta vuchia



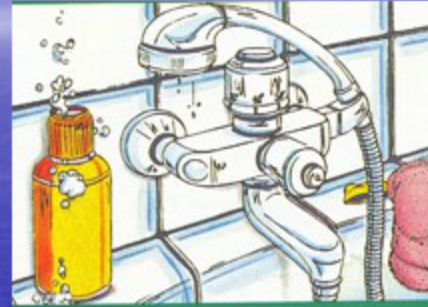
Au large,
ME φαρδια



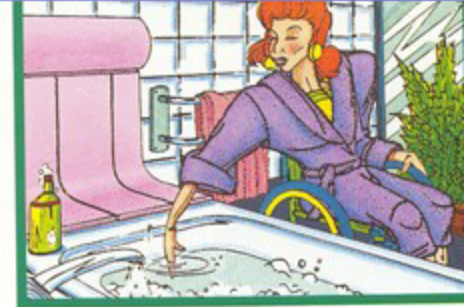
ΑΥΤΟΝΟΜΗ ΔΥΣΡΕΦΛΕΞΙΑ

ΑΙΤΙΑ από το Δέρμα

✓ Επαφή με σκληρά ή αιχμηρά αντικείμενα



Environnement adapté
Περιβάλλον προσαρμοσμένο

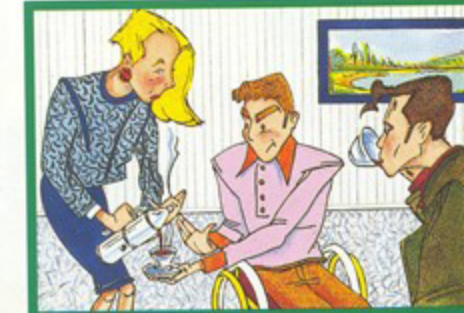


et simples précautions
απλές προφυλάξεις

✓ Έγκαυμα



permettent
Επιτρέπουν



ΑΥΤΟΝΟΜΗ ΔΥΣΡΕΦΛΕΞΙΑ

ΑΙΤΙΑ από το Γεννητικό Σύστημα Άνδρα

- ✓ Εκσπερμάτιση
- ✓ Λοίμωξη ή φλεγμονή όρχεων / επιδιδυμίτιδα
- ✓ Πίεση όρχεων
- ✓ Υπερβολικός γενετήσιος ερεθισμός (ιδιαίτερα από δονητή)
- ✓ Σεξουαλικά μεταδιδόμενα νοσήματα

ΑΥΤΟΝΟΜΗ ΔΥΣΡΕΦΛΕΞΙΑ

ΑΙΤΙΑ από το Γεννητικό Σύστημα Γυναίκα

- ✓ Έμμηνη Ρύση
- ✓ Εγκυμοσύνη (τοκετός, εξώθηση)
- ✓ Κολπίτιδα, Φλεγμονές
- ✓ Υπερβολικός γενετήσιος ερεθισμός (ιδιαίτερα από δονητή)
- ✓ Σεξουαλικά μεταδιδόμενα νοσήματα

ΑΥΤΟΝΟΜΗ ΔΥΣΡΕΦΛΕΞΙΑ

Διάφορα ΑΙΤΙΑ

- ✓ Εν τω βάθει φλεβική θρόμβωση, Πνευμονική Εμβολή
- ✓ Υπερκατανάλωση οινοπνευματωδών ή καφεΐνης
- ✓ Κάταγμα οστών ή λοίμωξη
- ✓ Τσίμπημα εντόμου
- ✓ Χρήση «νόμιμων» ή «παράνομων» ερεθιστικών φαρμάκων
- ✓ Χειρουργικές επεμβάσεις ή επεμβατικές διαγνωστικές πράξεις

ΑΥΤΟΝΟΜΗ ΔΥΣΡΕΦΛΕΞΙΑ

Διαφορική Διάγνωση

- ✓ Πρωτοπαθής Ιδιοπαθής Αρτηριακή Υπέρταση
- ✓ Φαιοχρωμοκύττωμα

Είναι μια κατάσταση που απειλεί τη
ζωή

ΑΥΤΟΝΟΜΗ ΔΥΣΡΕΦΛΕΞΙΑ

Αντιμετώπιση

- ✓ Άμεση άρση του εκλυτικού αιτίου (ρούχα ή αντικείμενα που σφίγγουν ή πιέζουν, κένωση της κύστης, του εντέρου)
- ✓ Διερεύνηση του αιτίου
- ✓ Αντιμετώπιση της αρτηριακής υπέρτασης

Είναι μια κατάσταση που απειλεί τη ζωή

ΑΥΤΟΝΟΜΗ ΔΥΣΡΕΦΛΕΞΙΑ

Φαρμακευτική Αγωγή

- ✓ Nifedipine – 10mg - 40mg max μέσα σε 1 ώρα
- ✓ Labetalol
- ✓ Diazepam – ενδοφλέβια χορήγηση μπορεί να αποδειχθεί χρήσιμη
- ✓ Lignocaine gel
- ✓ Paracetamol, co-proxamol ή Morphine

ΑΥΤΟΝΟΜΗ ΔΥΣΡΕΦΛΕΞΙΑ

Φαρμακευτική Αγωγή

- ✓ Phentolamine – μπορεί να επαναληφθεί αν είναι απαραίτητο
- ✓ Labetalol – μπορεί να χρησιμοποιηθεί και σε εγκυμοσύνη
- ✓ Hydralazine –
- ✓ Phenoxybenzamine (Dibenyline)
- ✓ Diazoxide (Eudemine)
- ✓ Mecamylamine (μόνο στις U.S.A.)
- ✓ Η χορήγηση nitroprusside καλύτερα να γίνεται στη Μ.Ε.Θ.

ΑΥΤΟΝΟΜΗ ΔΥΣΡΕΦΛΕΞΙΑ

Αντιμετώπιση

- ✓ Σε περίπτωση δυσκοιλιότητας / κοπρόστασης, με Α.Π. $> 200 / 130$ mm Hg, θα πρέπει πρώτα να χορηγηθούν αντιϋπερτασικά και μετά να γίνει η προσπάθεια κένωσης του εντέρου.

Είναι μια κατάσταση που απειλεί τη
ζωή

ΑΥΤΟΝΟΜΗ ΔΥΣΡΕΦΛΕΞΙΑ

Πρόληψη

- ✓ αποφυγή των εκλυτικών αιτίων
- ✓ χρήση ειδικής κάρτας για προειδοποίηση για την Α.Δ.

Είναι μια κατάσταση που απειλεί τη ζωή



Σας ΕΥΧΑΡΙΣΤΩ
για την ΠΡΟΣΟΧΗ σας